

# 仕 様 書

サドルエース

制定 2006年 5月

改定 2012年 9月

杉本電機産業株式会社

## 仕 様 書

制定 2006年 5月	製品名：サドルエース	品番：
改正 2012年 9月	ユーザー：一般市販	準拠規格：

### 1. 適用範囲

この仕様書は、電気設備において、電線管の支持に使用するサドルエース（以下、サドルという）について適用する。

### 2. 種類

サドルの種類は、表1の6種類とする。

表1

名称（品名）	適用（参考）	品 番	
		電気めっき仕様	ステンレス仕様
サドルエース19	薄鋼電線管C19	SSA-19E	—
サドルエース25	薄鋼電線管C25	SSA-25E	—
サドルエース31	薄鋼電線管C31	SSA-31E	—
サドルエース16	厚鋼電線管G16	—	SSA-16S
サドルエース22	厚鋼電線管G22	—	SSA-22S
サドルエース28	厚鋼電線管G28	—	SSA-28S

### 3. 性能

サドルの性能は、表2のとおりとする。

表2

項 目	性 能		試験方法
めっき厚試験	電気めっき仕様	サドル部：めっき最小厚さ 5 $\mu$ m以上 ベース部：めっき最小厚さ 表部 5 $\mu$ m以上 裏部 4 $\mu$ m以上	10.3

### 4. 構造

- (1) サドルは、サドル部とベース部とから構成する。
- (2) サドル部は適用の電線管を把持するためのハット型の形状をしている。なお、ハット型の片方はベース部と引っ掛けるための鍵状の構造となっており、もう片方側にはベースとの固定を行うための脱落防止ねじがついている。
- (3) ベース部にはサドル部を引っ掛けるための鍵穴状の形状があり、その対称側にはサドルを固定するために用いる脱落防止ねじ用の**パーリングタップ**が切られている。また、壁面及び床面に固定するために用いる**AYプラグボルト用の皿長穴**がある。

## 5. 形状及び寸法

サドルの形状及び寸法は、付図 1～2 のとおりとする。

なお、許容差指定のない部分の寸法の許容差は表 3 のとおりとする。

表 3 面取り部分を除く長さ寸法に対する許容差 単位：mm

基 準 寸 法 区 分				
0.5 以上 3 以下	3 を超え 6 以下	6 を超え 30 以下	30 を超え 120 以下	120 を超え 400 以下
許 容 差				
±0.2	±0.3	±0.5	±0.8	±1.2

## 6. 外観

サドルには、使用上有害な傷、ひび、割れ、変形、その他の欠点があってはならない。

## 7. 材 料

サドルの材料・仕様は、表 4 のとおりとする。

表 4

部品名	仕様	材料・仕様
サドル部	電気めっき仕様	JIS G3141「冷間圧延軟鋼板及び鋼帯」に規定する SPCC
	ステンレス仕様	JIS G4305「冷間圧延ステンレス鋼板及び鋼帯」に規定する SUS304
ベース部	電気めっき仕様	JIS G3141「冷間圧延軟鋼板及び鋼帯」に規定する SPCC
	ステンレス仕様	JIS G4305「冷間圧延ステンレス鋼板及び鋼帯」に規定する SUS304
取付ねじ	表 5 参照	

表 5

名 称	取付ねじ	
	電気めっき仕様	ステンレス仕様
サドルエース 19, 25, 31	なべM4×6 脱落防止ねじ(ユニクロめっき) 数量:1本/個	_____
サドルエース 16, 22, 28	_____	なべM4×6 脱落防止ねじ(SUS410) 数量:1本/個

## 8. 製造方法

サドルは冷間プレス成型により製造する。

## 9. 付属品

サドルの付属品は表6のとおりとする。

表6

名 称	取付ねじ	
	電気めっき仕様	ステンレス仕様
サドルエース 19, 25, 31	<ul style="list-style-type: none"> <li>プラグボルト: 皿M5×30(ユニクロめっき)</li> <li>AYプラグM5用 数量: 各1本/個</li> </ul>	_____
サドルエース 16, 22, 28	_____	<ul style="list-style-type: none"> <li>プラグボルト: 皿M5×30(SUS304)</li> <li>AYプラグM5用 数量: 各1本/個</li> </ul>

## 10. 試験方法

### 9.1 外観試験

完成品について、目視および手触り等により6項に規定する事項について調べる。

### 9.2 構造試験

完成品について、目視および度器により4及び5項に規定する事項のについて調べる。

### 9.3 めっき厚試験

完成品について、平面部を膜厚計により測定し、表7の規格を満たしているか調べる。

表7

仕 様	部 品 名	規 格
電気めっき仕様	サドル部	めっき最小厚さ 5 $\mu$ m以上
	ベース部	めっき最小厚さ 表部 5 $\mu$ m以上, 裏部 4 $\mu$ m以上

## 11. 検査方法

### 11.1 形式検査

形式検査は、製品の品質が設計した全ての特性を満足し、量産製品の性能が安定した状態で供給されることを判断する為に初回製造ロット及び製造方法変更時の最初の製造ロットに対して行い、検査項目及び試料数は表8のとおりとする。合否の判定は、試料の全部が10項の各項に適合する場合のみ合格とする。

表8

項 目	試料数
外観試験	5 個
構造試験	3 個
めっき厚試験	3 個

## 11.2 最終製品検査

最終製品検査は、当社が製品の入荷及び受入の都度、入荷ロット(初回製造ロットを含む)ごとに実施する検査で、検査項目、試料数は表9のとおりとする。

合否の判定は、試料の全部が3～6項の各項に適合する場合のみ合格とする。

表 9

項 目	試料数
外観試験	5 個
構造試験	3 個

## 12. 包装および表示

サドルは表10の数量で梱包し、各箱には次の項目を表示する。

なお、大箱の表示方法については、電気めっき仕様の表示はケース印刷、ステンレス仕様については、無地箱に表示紙を貼り付けて表示を行う。

表 10

名 称	梱包数	
	小箱	大箱
サドルエース 19・16	20 個	200 個
サドルエース 25・22	15 個	150 個
サドルエース 31・28	10 個	100 個

## 12.1 大箱

## ①電気めっき仕様

- 1) 登録商標 (SUGIMOTO マーク)
- 2) 品 名
- 3) 品 番
- 4) 数 量
- 5) ロット番号

## ②ステンレス仕様

- 1) 品 名
- 2) 品 番
- 3) 数 量
- 4) 登録商標(SUGIMOTO)

## 12.2 小箱

## ①電気めっき及びステンレス仕様

- 1) 登録商標 (SUGIMOTO マーク)
- 2) 品 名
- 3) 品 番
- 4) 数 量
- 5) ロット番号

### 12.3 ステンレス仕様，大箱の表示方法

付図3～7のとおりとする。

### 13. 製品の呼び方

製品の呼び方は仕様書名称および品番とする。

### 14. 表示

サドルには金型刻印により次の表示を行う。

- 1) 製造者名の略称（ニチドウマーク）
- 2) 品番（ニチドウ品番）

1 4. 制定および改正来歴

○制定 2006年5月

作成者 梅田

制定内容 新規商品化のため

○改定 2012年9月

改定者 小林

改正内容

①社内規定改正による管理番号の変更

②商品名の変更

(シーガル表記廃止のため。12. 包装および表示の登録商標、梱包ケースの変更)

③サドルエース ステンレス仕様を新規追加

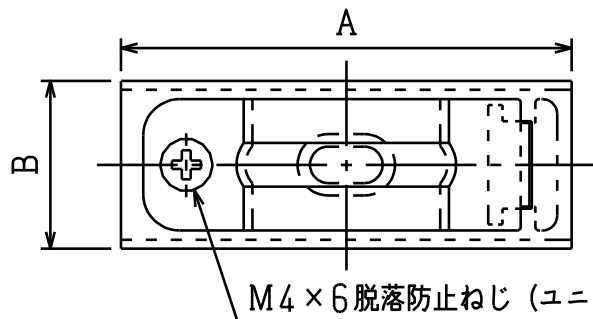
(2. 種類、7. 材料、9. 附属品にステンレス仕様を追加)

④4. 構造(3) ベース部の「タップ」を「バーリングタップ」に変更

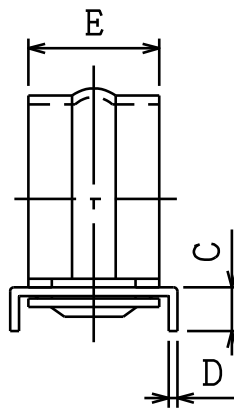
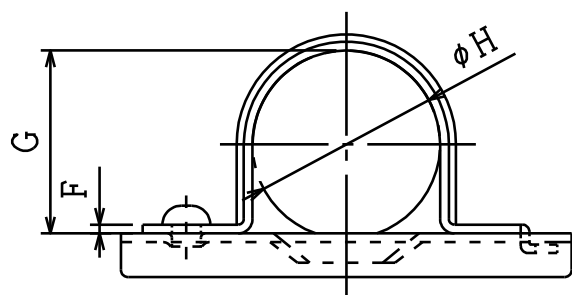
(製造方法の変更ではなく、従来よりバーリングタップであったため)

⑤付図の追加

付図1 サドルエース(電気めっき仕様)



付属 AYプラグ × 1  
プラグボルトM5 (ユニクロメッキ品)



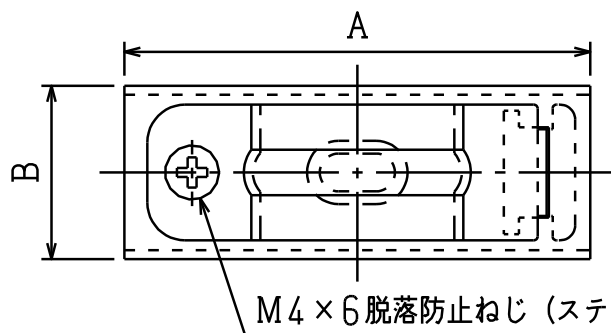
SSA-19, 25, 31E

サドルエース (電気めっき仕様)

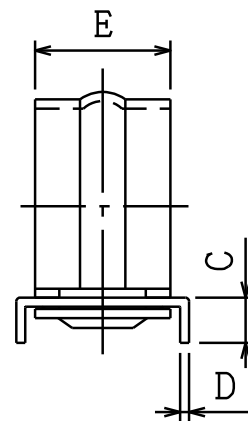
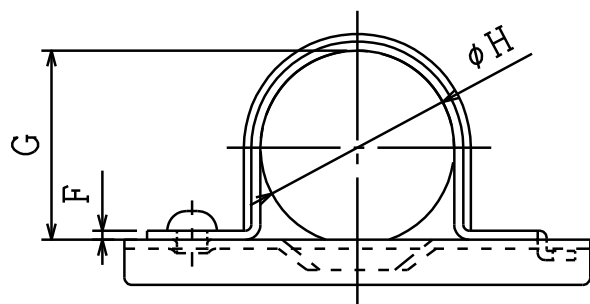
	品番	A	B	C	D	E	F	G	H
薄 鍍 用	SSA-19E	56	23	6	1.2	18	1.2	18.5	19.4
	SSA-25E	62	23	6	1.2	18	1.2	24.6	25.7
	SSA-31E	68	25	6	1.2	20	1.2	30.9	31.8



付図2 サドルエース(ステンレス仕様)



付属 AYプラグ × 1  
プラグボルトM5 (ステンレス品)

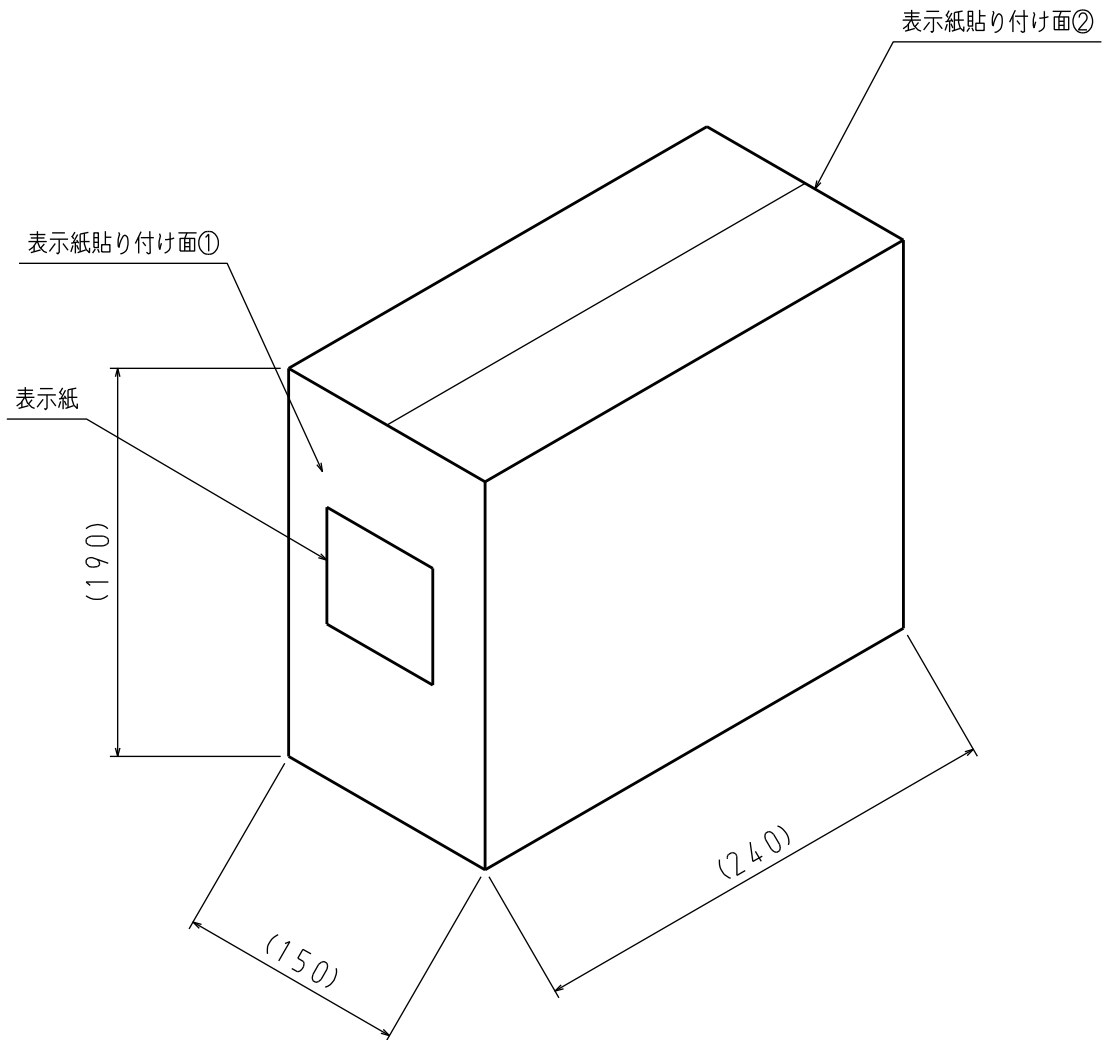


SSA-16, 22, 28S

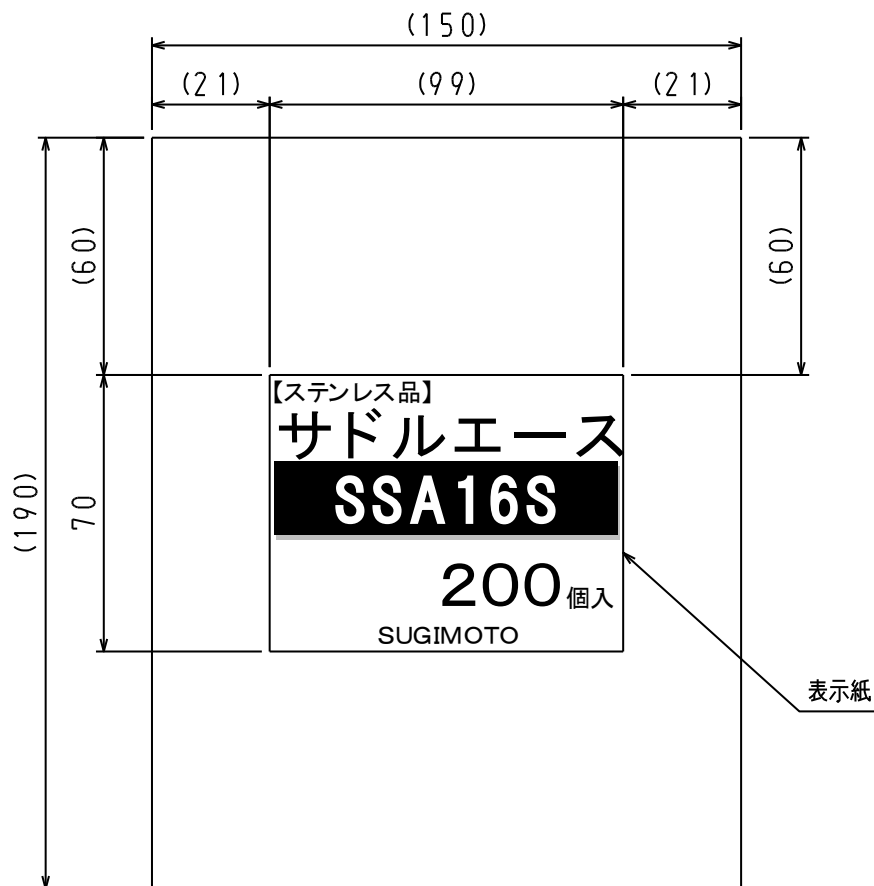
サドルエース (ステンレス仕様)

	品番	A	B	C	D	E	F	G	H
厚鋼用	SSA-16S	56	23	6	1.2	18	1.5	20.4	20.8
	SSA-22S	62	23	6	1.2	18	1.5	26.0	27.0
	SSA-28S	68	25	6	1.2	20	1.5	32.3	33.9

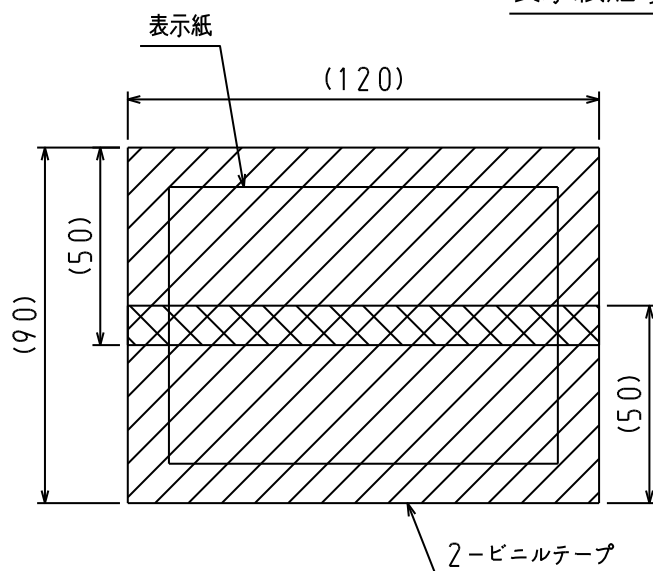
付図3. ステンレス仕様 大箱 表示紙貼り付け面



付図4. ステンレス仕様 大箱 表示紙貼り付け位置  
および貼り付け方法詳細



表示紙貼り付け位置

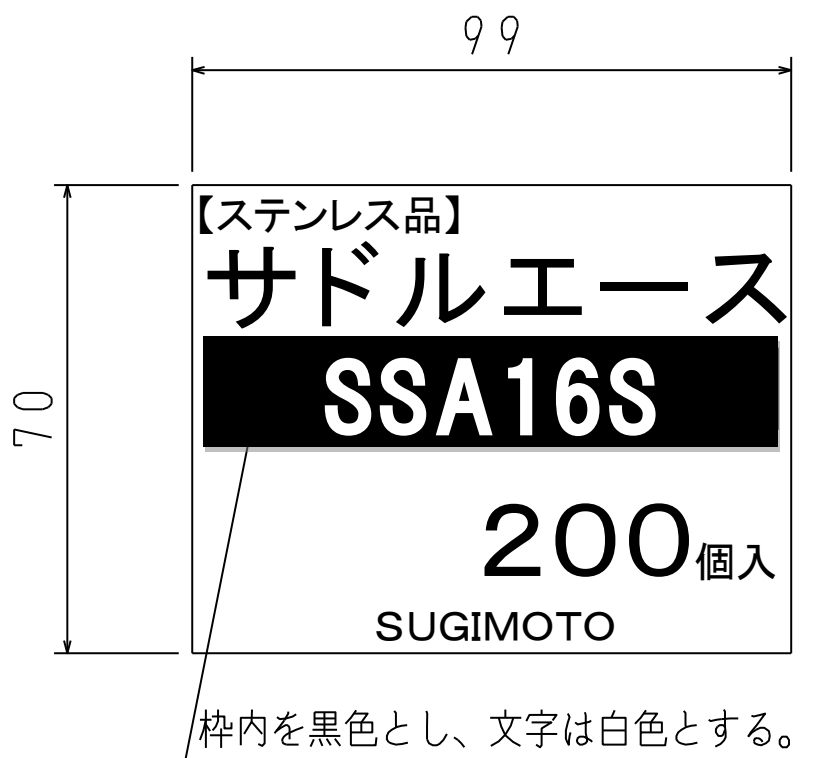


表示紙貼り付け方法詳細

※特記事項

- ①幅50mm程度のビニルテープを2枚貼り付ける事。
- ②表示紙を完全に覆うようにテープを貼り付ける事。

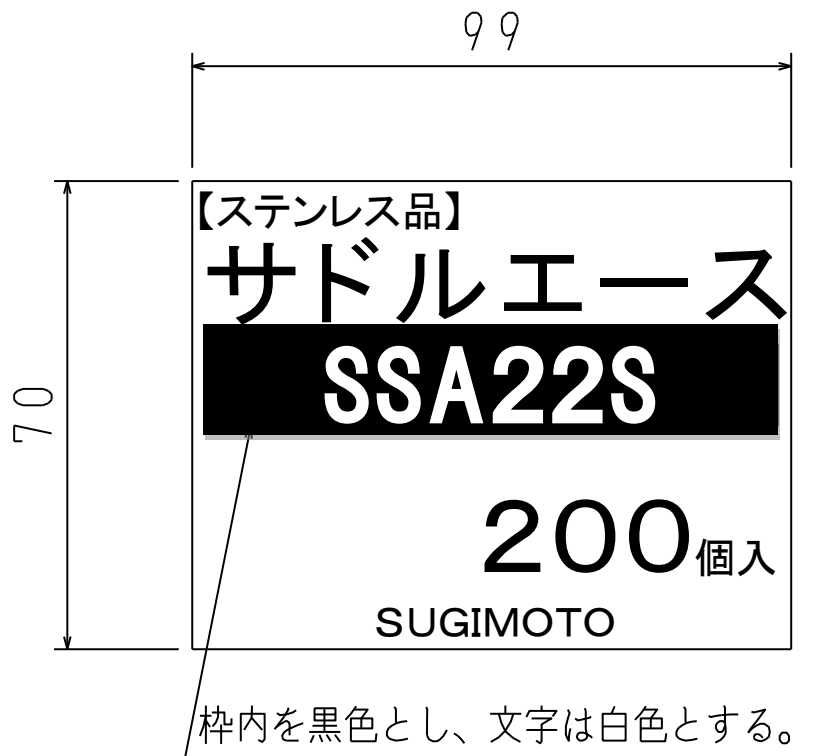
付図 5. ステンレス仕様 大箱 表示紙 (サドルエース 16)



※特記事項

- ①文字色 : 品番を除き黒色
- ②品番表示 : 注記参照
- ③紙色 : 白色

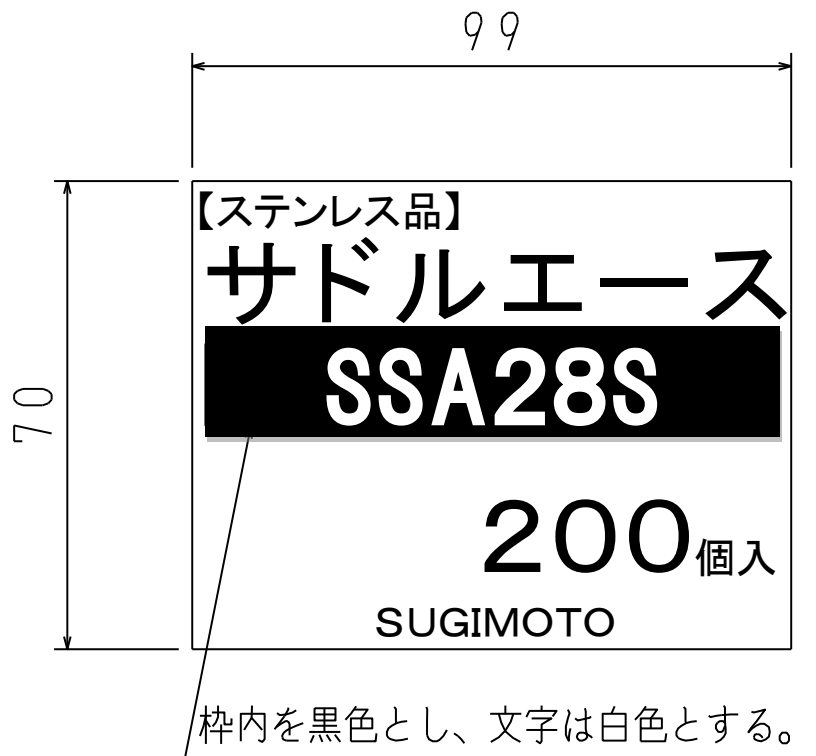
付図6. ステンレス仕様 大箱 表示紙 (サドルエース22)



※特記事項

- ①文字色 : 品番を除き黒色
- ②品番表示 : 注記参照
- ③紙色 : 白色

付図 7. ステンレス仕様 大箱 表示紙 (サドルエース 28)



※特記事項

- ①文字色 : 品番を除き黒色
- ②品番表示 : 注記参照
- ③紙色 : 白色